

DOSEUSE MULTI 4 / 6 / 8

NOTICE TECHNIQUE D'UTILISATION ET MAINTENANCE

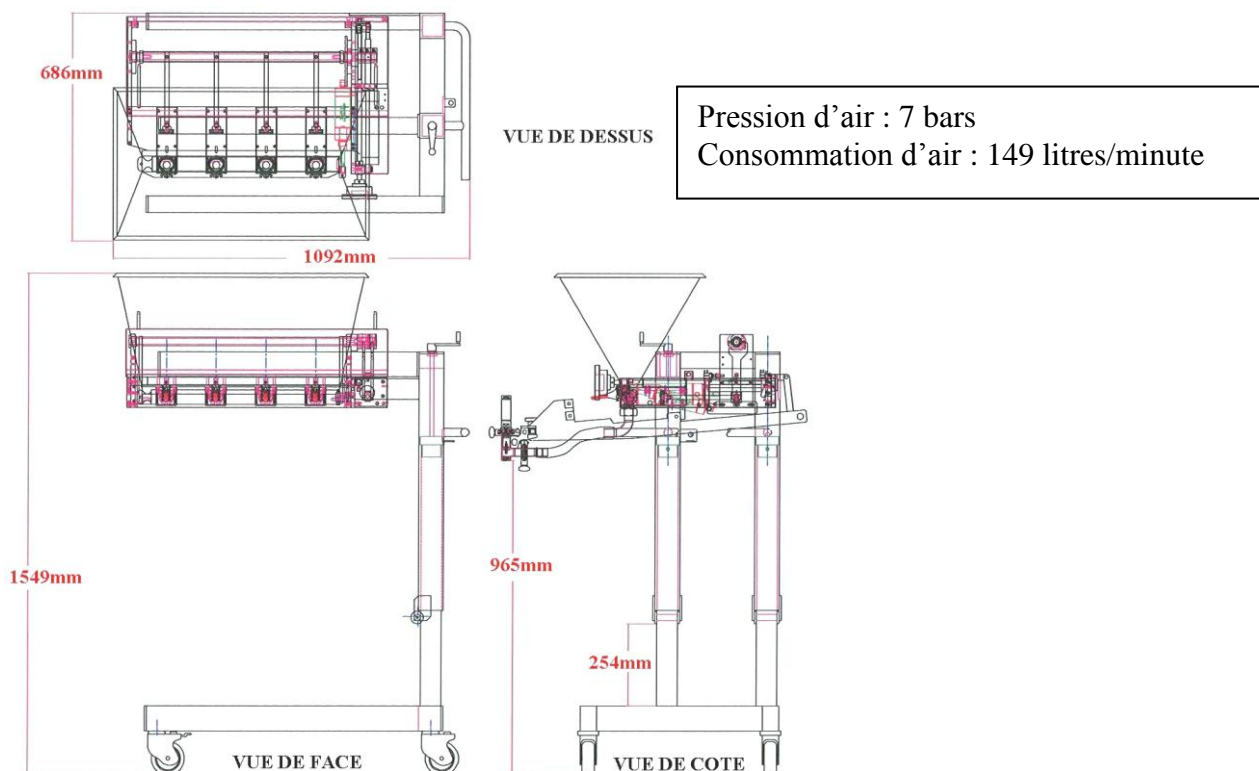


DOSEUSE MULTI 4 / 6 / 8

SOMMAIRE

Page 3	: Mise en service
Page 4 et 5	: Nettoyage et entretien
Page 6	: Purge du filtre a air
Page 7 et 8	: Pièces détachées – Tête fixe verticale Ø 25mm
Page 9	: Pièces détachées – Tête fermeture rotative
Page 10	: Pièces détachées – Pistons et joints toriques
Pages 11 à 14	: Pièces détachées – Générales
Page 15	: Pièces détachées – Raccords/Prises/Piquages
Pages 16 à 17	: Pièces détachées – Equipements optionnels
Page 18	: Schéma Pneumatique
Pages 19 à 23	: Utilisation et maintenance PLC (Optionnel)
Page 24	: Recherche de pannes
Page 25	: Tableau des joints

CARACTERISTIQUES



DOSEUSE MULTI 4 / 6 / 8

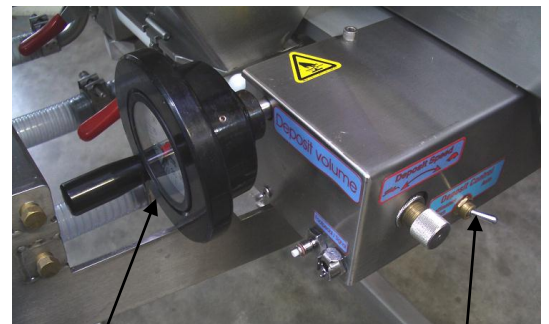
MISE EN SERVICE

1. Raccorder la doseuse à une source d'air comprimé
2. Régler la hauteur des têtes à l'aide de la Poignée noir (située sur le haut de la machine). Tourner la poignée dans le sens des aiguilles d'une montre pour baisser la doseuse, ou dans le sens inverse des aiguilles d'une montre pour la lever.
3. Pour régler la dose de produit voulue, ajuster le volume à l'aide de la manivelle noire à cadran (Deposit volume). Tourner la manivelle de réglage dans le sens des aiguilles d'une montre pour réduire la quantité de produit à déposer (ou dans le sens inverse des aiguilles d'une montre pour augmenter la quantité).
Attention : Ne pas régler le volume si vanne rouge est en position ON (Cela détériore le vérin)
4. Mettre l'interrupteur/sélecteur de dosage en position AUTO (si vous travaillez par impulsion) ou en position CONTINUOUS RUN (si vous travaillez en continu)
5. Actionner la vanne rouge marche/arrêt
6. Régler la pression d'alimentation d'air à 5,5 bars
Attention : La remise en marche du compresseur doit s'effectuer à 5 bars minimum
7. La vitesse du cycle de dosage peut être réglée en tournant le régulateur de vitesse situé sur le côté droit.

Selon la densité du produit à doser, vous devrez ajouter la vitesse du cycle de dosage :

- sens horaire : la vitesse diminue,
- sens anti-horaire : la vitesse augmente.

Attention : Ne pas forcer sur le régulateur lorsque le réalage est au minimum ou au maximum.

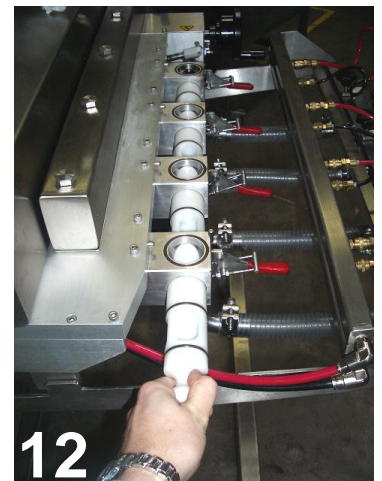
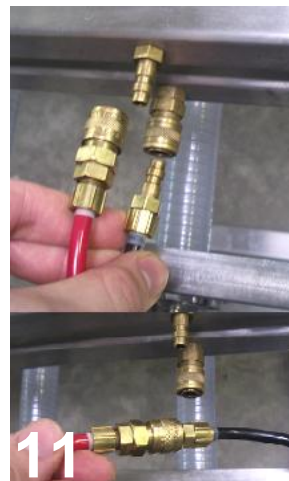


3

4

DOSEUSE MULTI 4 / 6 / 8**NETTOYAGE**

1. Débrancher les tuyaux d'air signal allant du convoyeur/PLC vers la Multi
2. Décrocher la Multi du convoyeur et faites la rouler jusqu'à l'endroit ou elle sera nettoyée
3. Faites tourner le réglage du volume dans le sens des aiguilles d'une montre au maximum
4. Brancher l'air sur la machine et tourner la valve en position ON
5. Nettoyer la trémie à l'eau
6. Tourner l'interrupteur sur "continu" et laisser la machine faire son cycle pendant plusieurs minutes tout en continuant de rincer à l'eau.
7. Tourner l'interrupteur en position "off" et enlever la pression d'air de la machine
8. Enlever la trémie en levant les clamps rouges et en faisant pivoter vers l'arrière la trémie hors des pins.
9. Ouvrir le carter arrière de la doseuse.
10. Retirer tous les pistons produits en retirant les goupilles et ensuite en tirant les pistons de leurs cylindres
11. Retirer les têtes. Découpler les vérins pneumatiques et connecter les coupleurs entre eux, afin d'éviter l'humidité dans les vérins
12. Retirer la vanne rotative en tirant fermement dessus
13. Nettoyer toutes les pièces
14. Remplacer tout joint usé
15. Lubrifier toutes les pièces amovibles (vanne rotative, cylindre et pistons) avec du lubrifiant alimentaire
16. Remonter toutes les pièces et tester la machine.



DOSEUSE MULTI 4 / 6 / 8

ENTRETIEN

TOUT ENTRETIEN DOIT ETRE FAIT AVEC L'ALIMENTATION D'AIR SUR OFF

Le bon fonctionnement de la doseuse dépend beaucoup de l'utilisation de joints en bon état. Des bulles d'air, dosage irrégulier, fuite de produit et autres problème se produisent du faite d'avoir des joints trop usés. Nous recommandons de changer régulièrement et planifier à l'avance le remplacement des joints.

Après observation et analyse de votre doseuse, vous pourrez ainsi trouver la fréquence la plus économique pour tous les remplacements de joints. (Tout est basé suivant le type de produit, quantité de cycles, nettoyage)

Une fois la fréquence de remplacement établie, nous vous proposons de faire un « Tableau de joints » avec des joints différents dans une pochette plastique daté du prochain entretien. Cela permet à votre équipe de maintenance de sortir la pochette et de remplacer le/les joint(s) avant un dysfonctionnement quelconque de la doseuse.

Exemple pour une MULTI 6 :

Référence	Désignation	Qté	Suggestion de remplacement
UN9/101	Joint Torique pour vanne rotative (Normal et HOT)	12	2 semaines
UN9/103	Joint Torique embase de trémie	6	12 semaines
UN9/104	Joint Conique sortie vanne rotative	6	6 semaines
UN9/106	Joint torique pour Piston produit 25 à 200Cm ³ (Normal et HOT)	6	2 semaines
UN9/108	Joint torique Piston de réduction 6 à 80Cm ³ (Normal et HOT)	6	2 semaines
UN9/106	Joint torique Chambre/Piston de réduction 6 à 80Cm ³ (Normal et HOT)	6	6 semaines
UN9/208	Joint torique en bout de tige de vérin	6	6 semaines
UN9/210	Joint torique pour piston Ø25mm	12	2 semaines

Entretien journalier : Lubrifier tous les joints avec lubrifiant alimentaire

Entretien hebdomadaire : Remplacer les joints défectueux, **purge du régulateur d'air**.

Entretien mensuelle : Lubrification des roues mobiles (Si atmosphère humide permanente)

DOSEUSE MULTI 4 / 6 / 8

PURGE DU REGULATEUR D'AIR

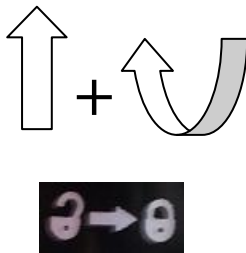


1^{ère} Méthode :

La purge d'air doit être effectuée machine reliée à l'air comprimé, de façon à avoir de la pression dans le régulateur.

Poussez par petite impulsions la soupape de la cuve du régulateur grâce à une clé BTR 4mm.

Laissée échappée l'eau résultant de l'humidité présente dans le réseau d'air.



2^{ème} Méthode :

La purge d'air doit être effectuée machine **NON reliée à l'air comprimé**, de façon à n'avoir aucune pression dans le régulateur.

Lever et tourner la cuve vers la gauche d'1/4 de tour. La cuve se retire par le bas. Retourner la cuve pour laissée s'échappée l'eau résultant de l'humidité présente dans le réseau d'air. Puis remonté la cuve avec le tampon noir, lever et tourner la cuve vers la droite d'1/4 de tour.



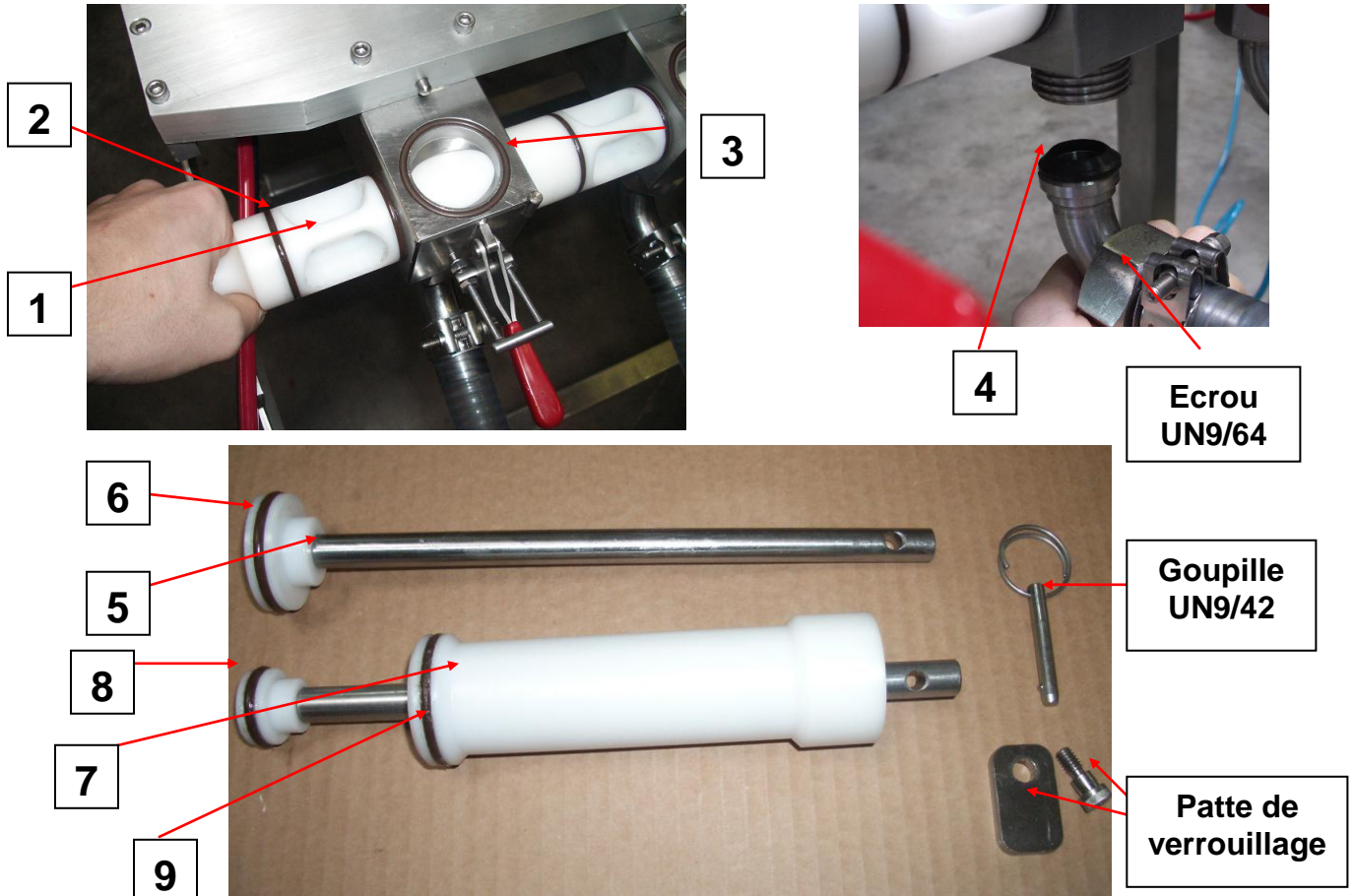
Changement du filtre :

Suivez la 2^{ème} Méthode pour le démontage de la cuve du régulateur, puis dévisser le filtre blanc.

Lors du remontage, remettez en place le ressort, et visser le filtre jusqu'en buté.

DOSEUSE MULTI 4 / 6 / 8

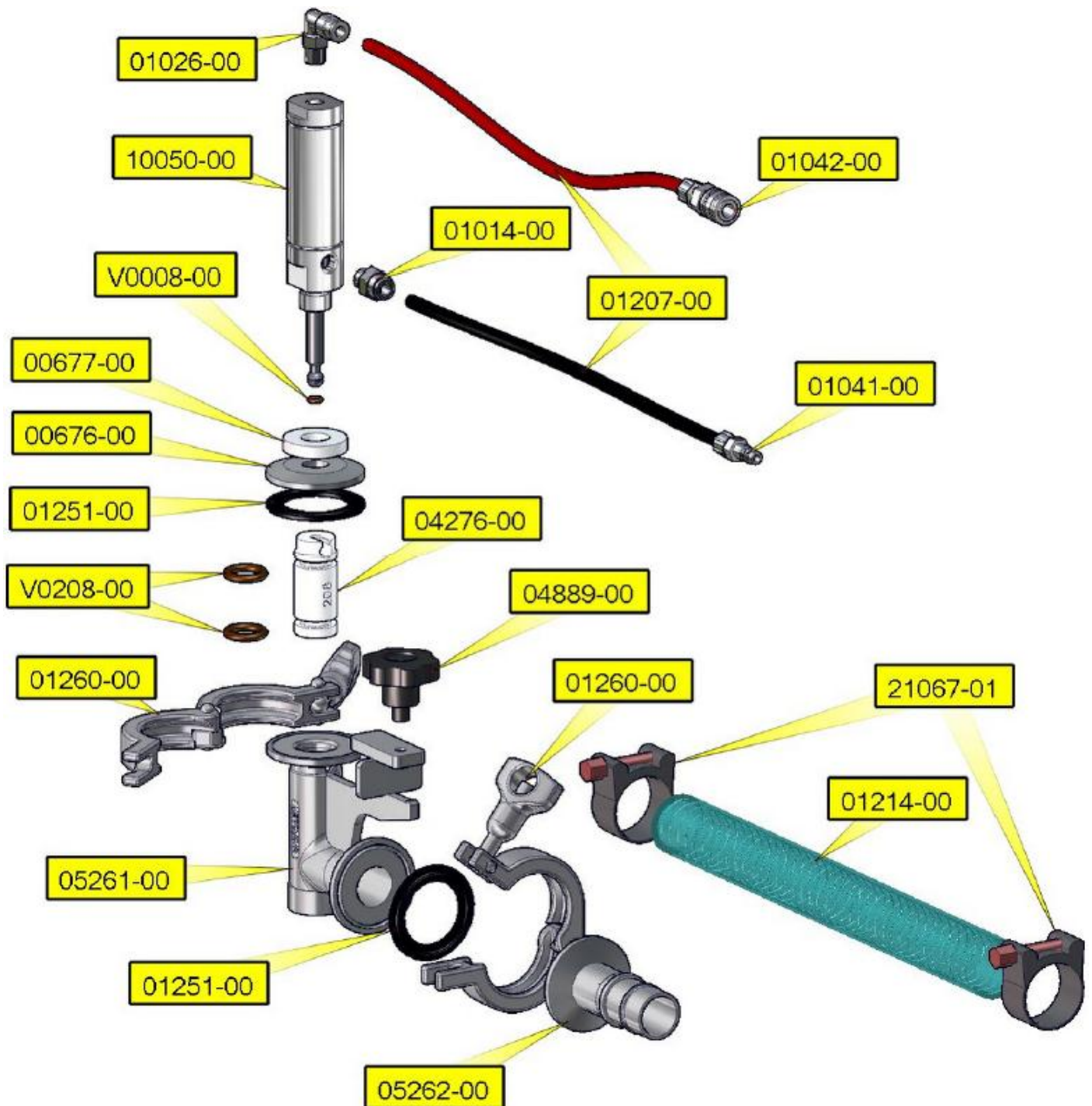
PIECES DETACHEES – PISTONS ET JOINTS



Rep	Référence	Désignation
1	UN0/661	Vanne rotative MULTI 4
	UN0/662	Vanne rotative MULTI 6
	UN0/663	Vanne rotative MULTI 8
	UN0/665	Vanne rotative MULTI 4 HOT
	UN0/666	Vanne rotative MULTI 6 HOT
	UN0/667	Vanne rotative MULTI 8 HOT
2	UN9/101	Joint Torique pour vanne rotative (Normal et HOT)
3	UN9/103	Joint Torique embase de trémie
4	UN9/104	Joint Conique sortie vanne rotative
5	UN0/659	Piston produit 25 à 200Cm ³ (Unitaire)
	UN0/660	Piston produit 25 à 200Cm ³ HOT (Unitaire)
6	UN9/106	Joint torique pour Piston produit 25 à 200Cm ³ (Normal et HOT)
7	UN0/654	Ensemble Piston/Chambre de réduction 6 à 80 Cm ³
	UN0/655	Piston de réduction 6 à 80Cm ³ HOT
8	UN9/108	Joint torique Piston de réduction 6 à 80Cm ³ (Normal et HOT)
9	UN9/106	Joint torique Chambre/Piston de réduction 6 à 80Cm ³ (Normal et HOT)

DOSEUSE MULTI 4 / 6 / 8

VUE TETE FIXE VERTICALE Ø25mm

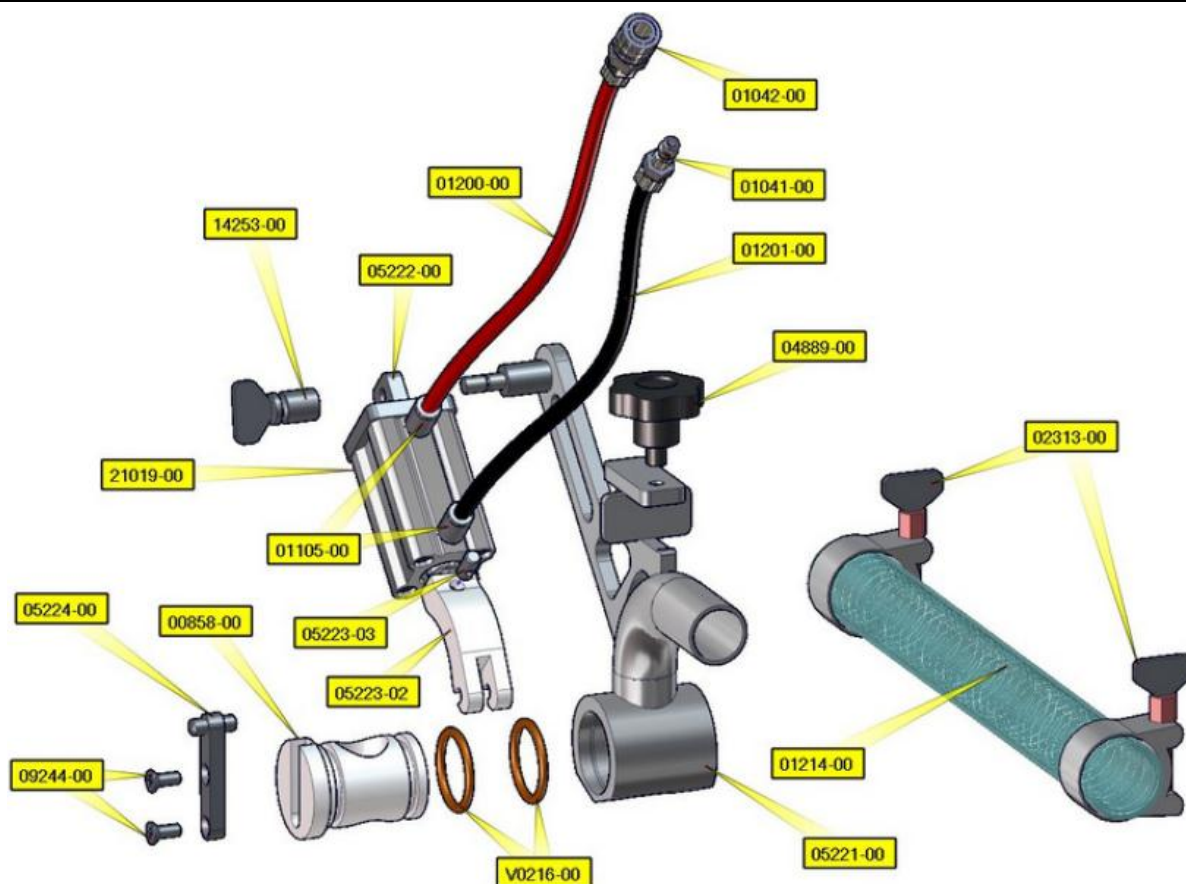


DOSEUSE MULTI 4 / 6 / 8**REFERENCES : TETE FIXE VERTICALE Ø25mm**

	Référence	Désignation
00676-00	UN1/706	Coupelle p/ fixation vérin
00677-00	UN1/819	Bague blanche de butée vérin
01014-00	UN1/540	Piquage Mâle 1/8 p/ D.6,35mm
01026-00	UN1/520	Equerre Mâle 1/8 npt p/ D.6.35mm
01041-00	UN1/500	Coupleur Mâle p/ tuyau D.6,35mm
01042-00	UN1/501	Coupleur inox p/ D.6,35mm
01207-00	UN1/595	Tuyau rouge/noir (Au mètre)
01214-00	UN1/855	Flexible renforcé D.25/33
01251-00	UN1/621	Joint plat D.50mm
01260-00	UN1/630	Collier+papillon
04276-00	UN1/873	Piston D.22mm
04889-00	UN9/214	Ecrou moleté pour serrage position têtes
05261-00	UN9/213	Support de tête fixe verticale D.25mm
05262-00		Embout pour emmancher tuyaux
10050-00	UN1/820	Vérin
21067-01	UN9/211	Collier pour flexible
V0008-00	UN1/614	Joint torique sur tige de vérin
V0208-00	UN1/616	Joint torique pour piston D.22mm

DOSEUSE MULTI 4 / 6 / 8

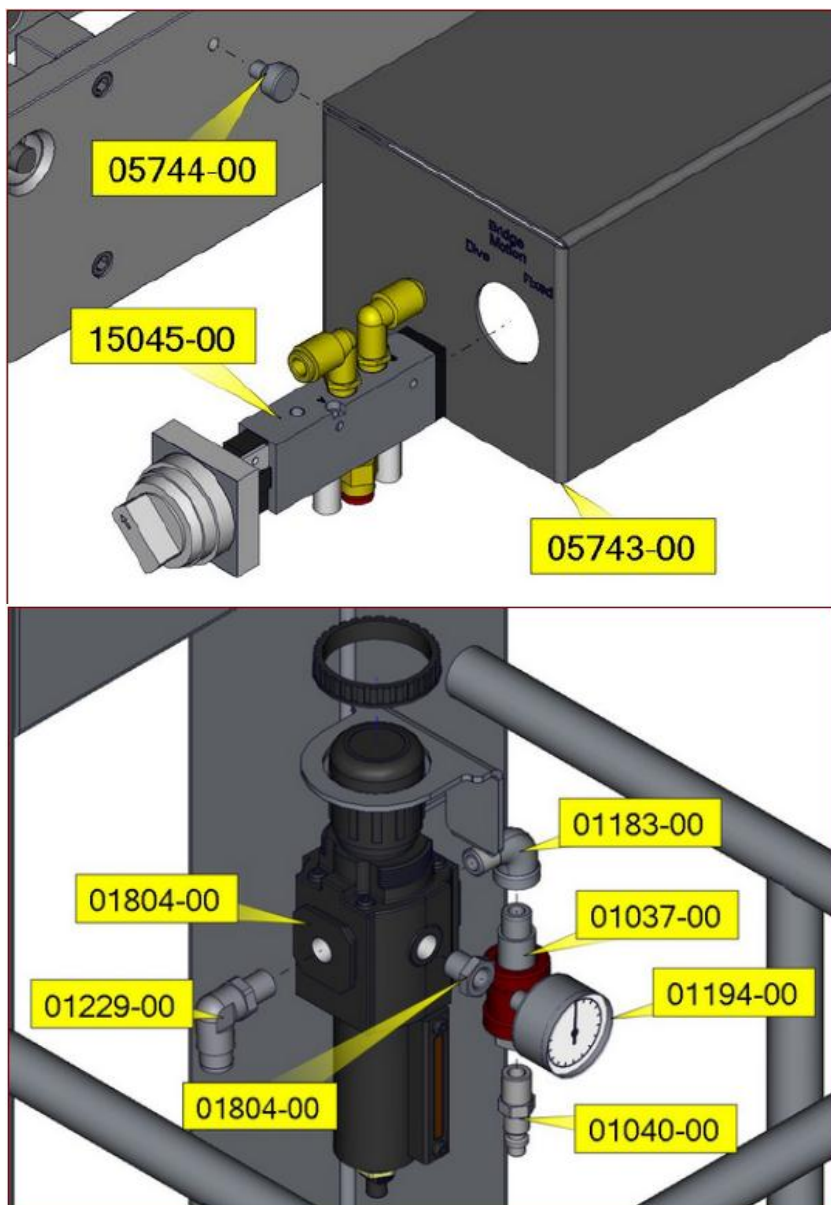
VUE TETE FIXE ROTATIVE



	Référence	Désignation
00858-00		Piston Téflon
01041-00	UN1/500	Coupleur Male p/ Tuyau D.6,35mm
01042-00	UN1/501	Coupleur Femelle p/ Tuyau D.6,35mm
01105-00	UN9/17	Piquage ¼
01200-00	UN1/592	Tuyau rouge D.6,35mm
01201-00	UN1/593	Tuyau noir D.6,35mm
01214-00	UN1/855	Flexible D.25/33mm
02313-00	UN1/862	Collier+Vis
04889-00	UN9/214	Ecrou moleté pour serrage position têtes
05221-00		Corps Inox Tête fixe rotative
05222-00		Ancrage Vérin
05223-02		Levier
05223-03		Fixation accroche levier
05224-00		Patte d'accroche
09244-00		Vis
14253-00		Goupille
21019-00		Vérin Nue
V0216-00		Joint pour Piston Téflon

DOSEUSE MULTI 4 / 6 / 8

VUES ET REFERENCES : INTERRUPTEUR ET REGULATEUR

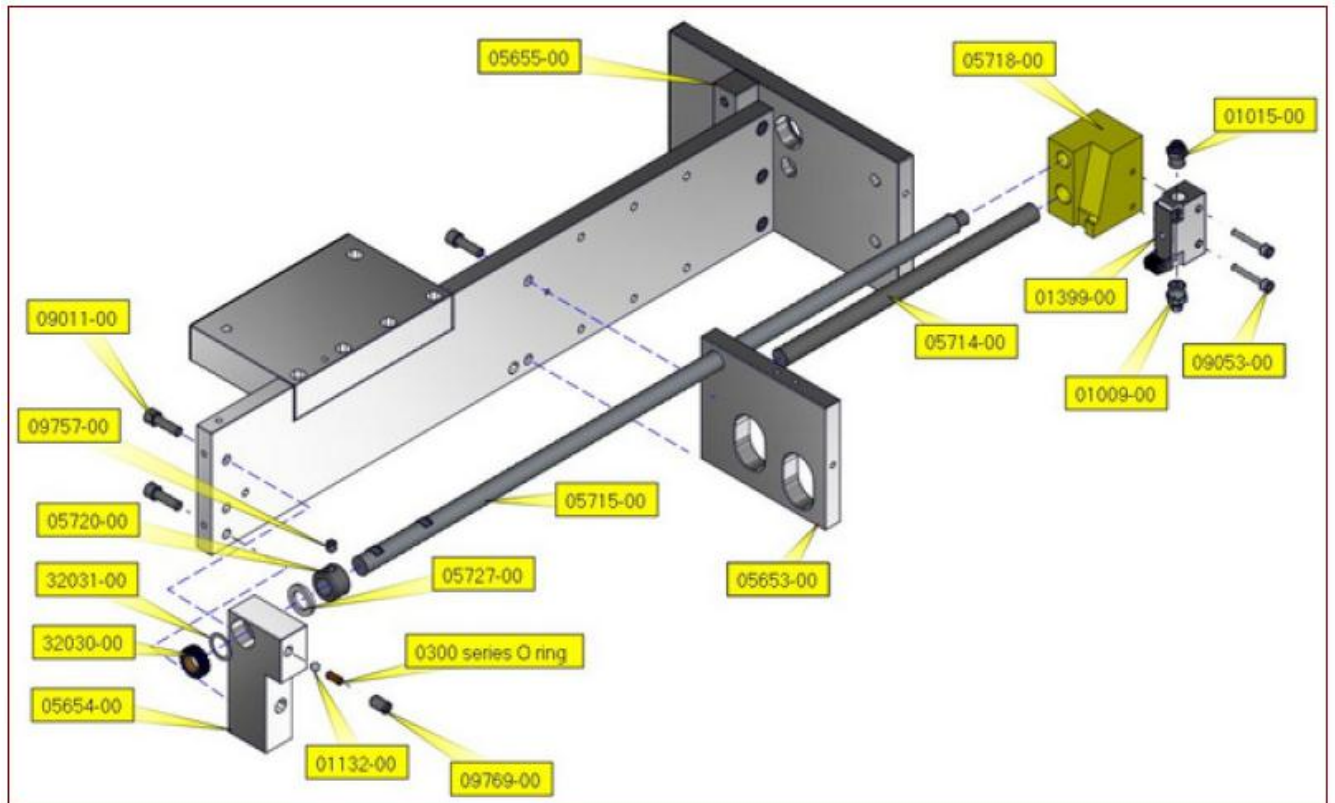


	Référence	Désignation
01037-00	UN1/490	Vanne Marche Arrêt F1/4 M1/4
01040-00	UN1/509	Coupleur Mâle Fil. ¼
01183-00	UN3/351	Equerre Arrondi M1/4 F1/4
01194-00	DAI/923	Manomètre d'air
01229-00	UN3/350	Equerre Tournante M1/4 p/ Tuyau D.9,52mm
01804-00	UN3/1417	Régulateur Air+Filtre a eau
05743-00		
05744-00		
15045-00	UN4/405	Interrupteur M/A + Distributeur 3/2

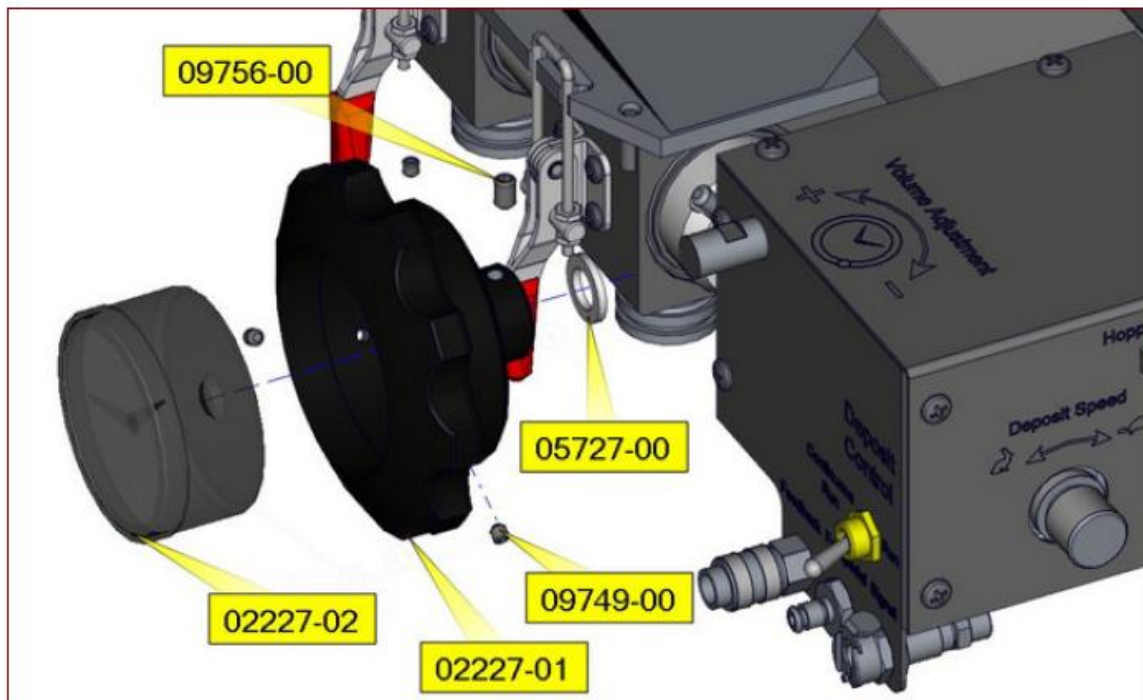
DOSEUSE MULTI 4 / 6 / 8

VUES REGLAGE VOLUME

Pièces relatives au réglage du volume



Indicateur de volume



DOSEUSE MULTI 4 / 6 / 8

REFERENCES : REGLAGE VOLUME

	Référence	Désignation
01009-00	UN3/106	Equerre plastique Filetée M1/8 p/ tuyau D.3.17mm
01015-00	UN1/541	Piquage Mâle 1/8 D.3.17
01132-00	UN1/5	Bille p/ maintien sur tige de vérin
01399-00		
02227-01	UN9/510	Poignée backélite réglage volume
02227-02	UN9/71	Compteur à aiguille
0300		
05653-00		Plaque de montage
05654-00		Bloc Aluminium
05655-00		Plaque de montage
05714-00		Tige filetée
05715-00		Axe
05718-00		Bloc laiton
05720-00		Entretoise
05727-00		Rondelle
05727-00		Rondelle
09011-00		Vis CHC
09053-00		Vis
09749-00		Vis pointeau
09756-00		Vis pointeau
09757-00		Vis pointeau
09769-00		Vis
32030-00		Roulement
32031-00		Rondelle

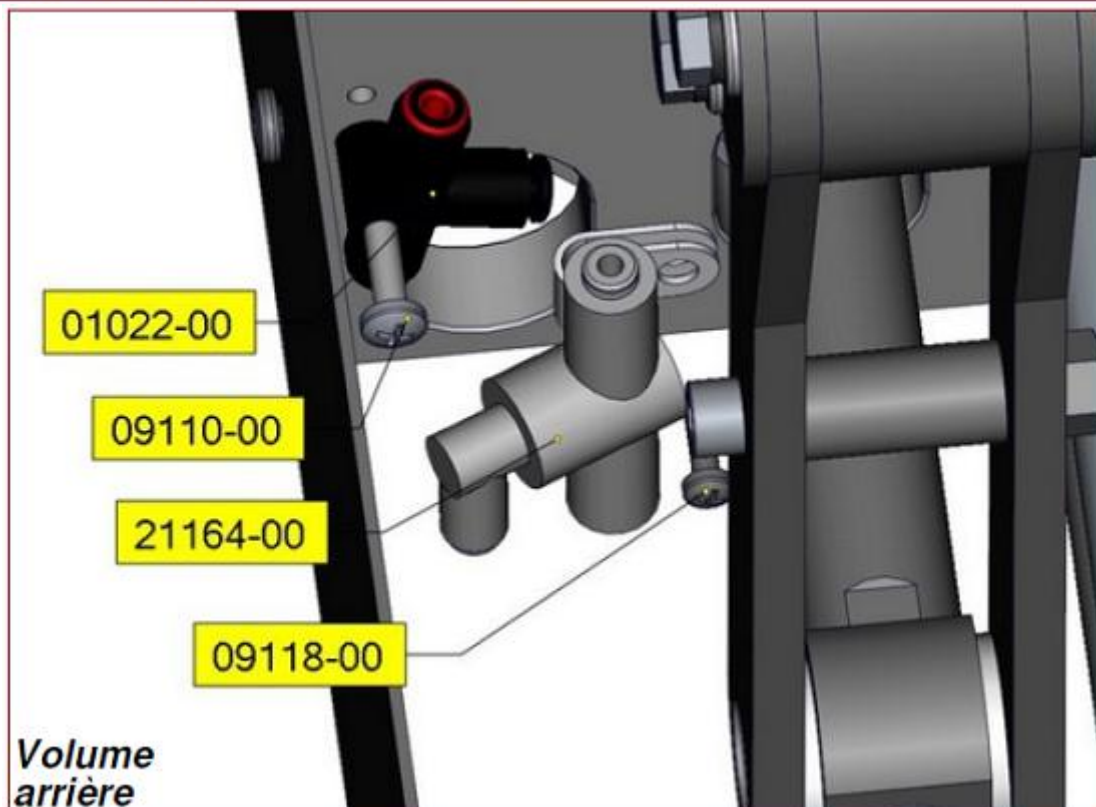
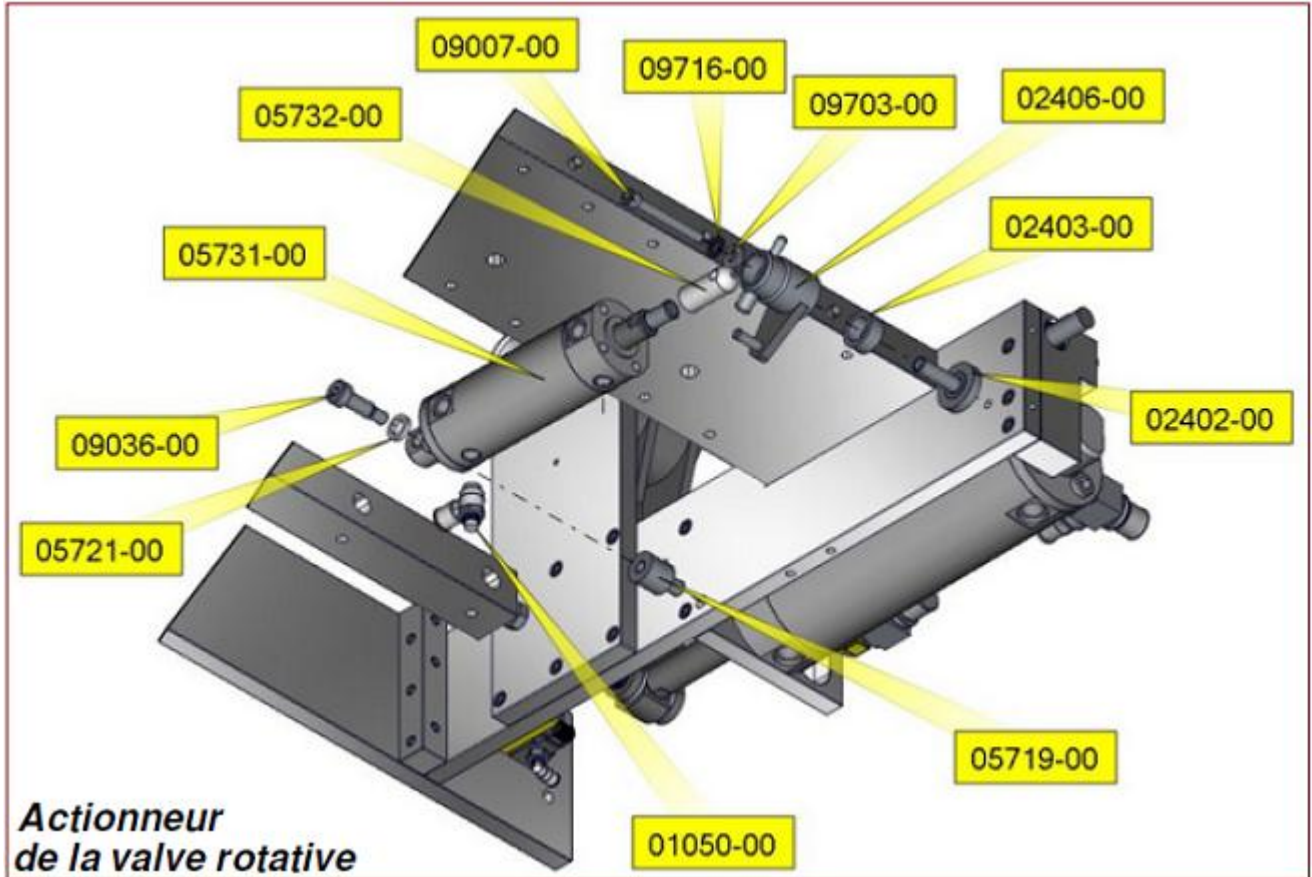
DOSEUSE MULTI 4 / 6 / 8

REFERENCES : BRAS PIVOTANT

	Référence	Désignation
01048-00	UN3-330	Régulateur de vitesse
01072-00	UN1/59	Roulement inox p/ axe fileté volume
01138-00	UN3/354	Equerre Fil. M1/4 npt F1/4
01197-00	UN3/118	Piquage Male ¼ p/tuyau D.9.52mm
02208-00		Vis
02215-03		Rondelle
02236-00		Entretoise
02305-00		Butée Téflon
05704-00		Fixation téflon
05706-00		Plaque de montage
05707-00		Cale de montage
05708-00		Levier
05709-00		Cale de montage
05710-00		Coupelle
05711-00		Entretoise
05712-00		Accroche sur tige de vérin
05713-00		Rondelle téflon
05716-00		Vis Hexagonal
05717-00		Vérin
05726-00		Clavette
05746-00		Entretoise Téflon droit
05747-00		Entretoise Téflon gauche
09000-00		Vis longue
09007-00	UN9/85	Vis inox BTR 1/4' lg50+2rondelles
09008-00		Vis
09009-00		Vis
09011-00		Vis
09012-00	UN1/19	Vis
09108-00		Vis
09112-00		Vis
09307-00		Vis
09317-00		Vis
09703-00		Rondelle
09716-00		Rondelle
09803-00		Ecrou
21098-00	UN3/25	Collier+écrou
21137-00		Attache téflon

DOSEUSE MULTI 4 / 6 / 8

VUES ACTIONNEUR

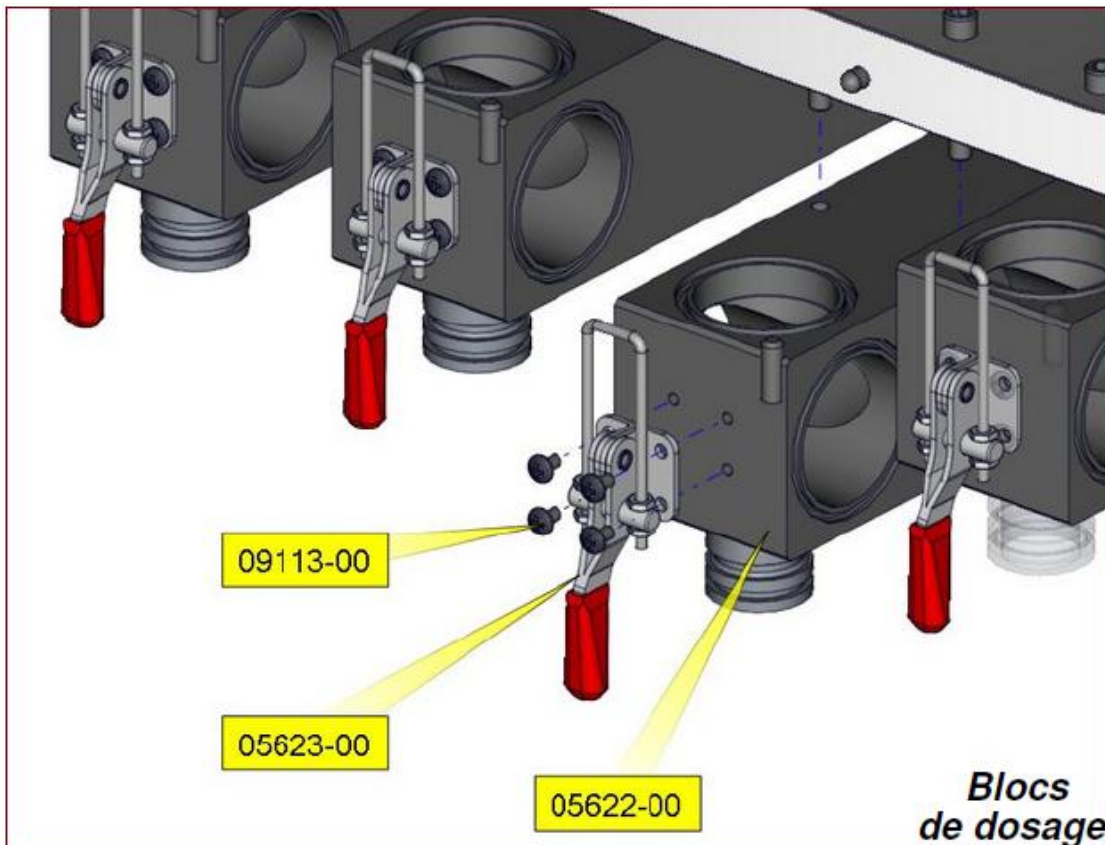
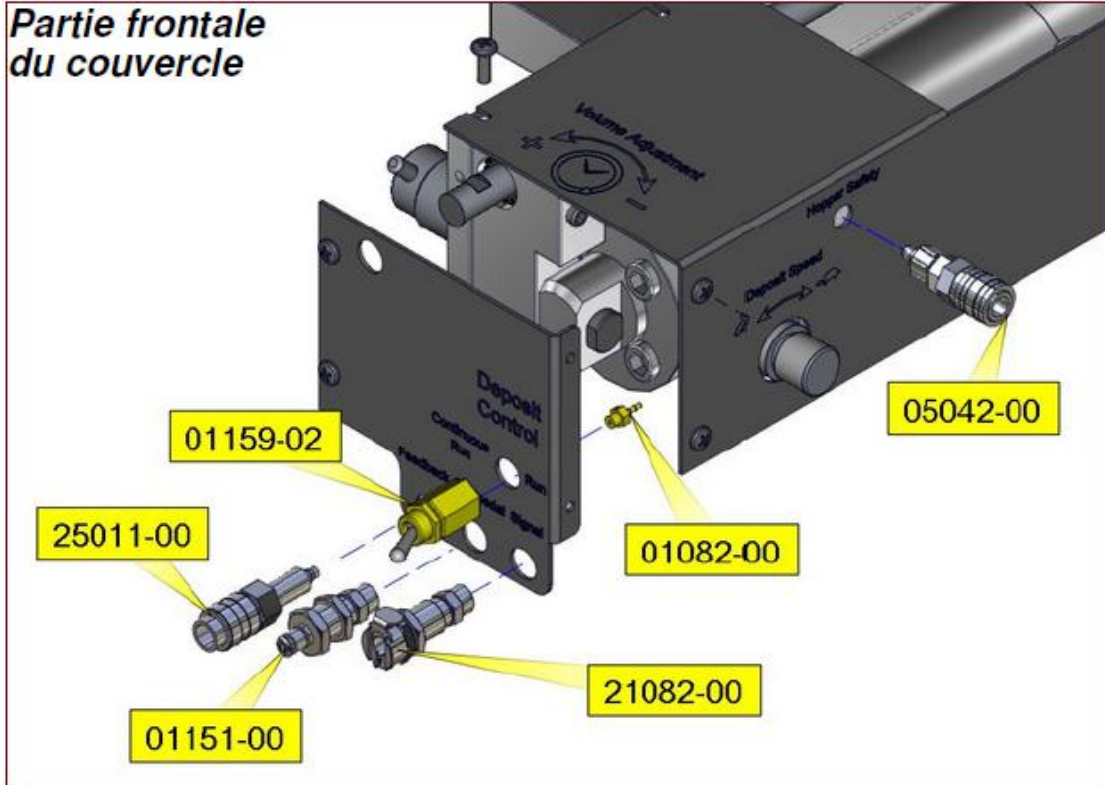


DOSEUSE MULTI 4 / 6 / 8**REFERENCES : ACTIONNEUR**

	Référence	Désignation
01022-00	UN1/562	Té égal p/ D.6.35
01050-00	UN1/471	Régulateur M1/8 p/ tuyaux D.6.35
02402-00		Roulement
02403-00		Entretoise
02406-00		Came
05719-00		Entretoise
05721-00		Rondelle
05731-00		Vérin
05732-00		Attache en bout de vérin
09007-00	UN9/85	Vis inox BTR ¼ lg 50
09036-00		Vis
09110-00		Vis
09118-00		Vis
09703-00		Vis
09716-00		Rondelle
21164-00		Piquage 3 voies

DOSEUSE MULTI 4 / 6 / 8

VUES PARTIE FRONTALE ET BLOCS DE DOSAGE

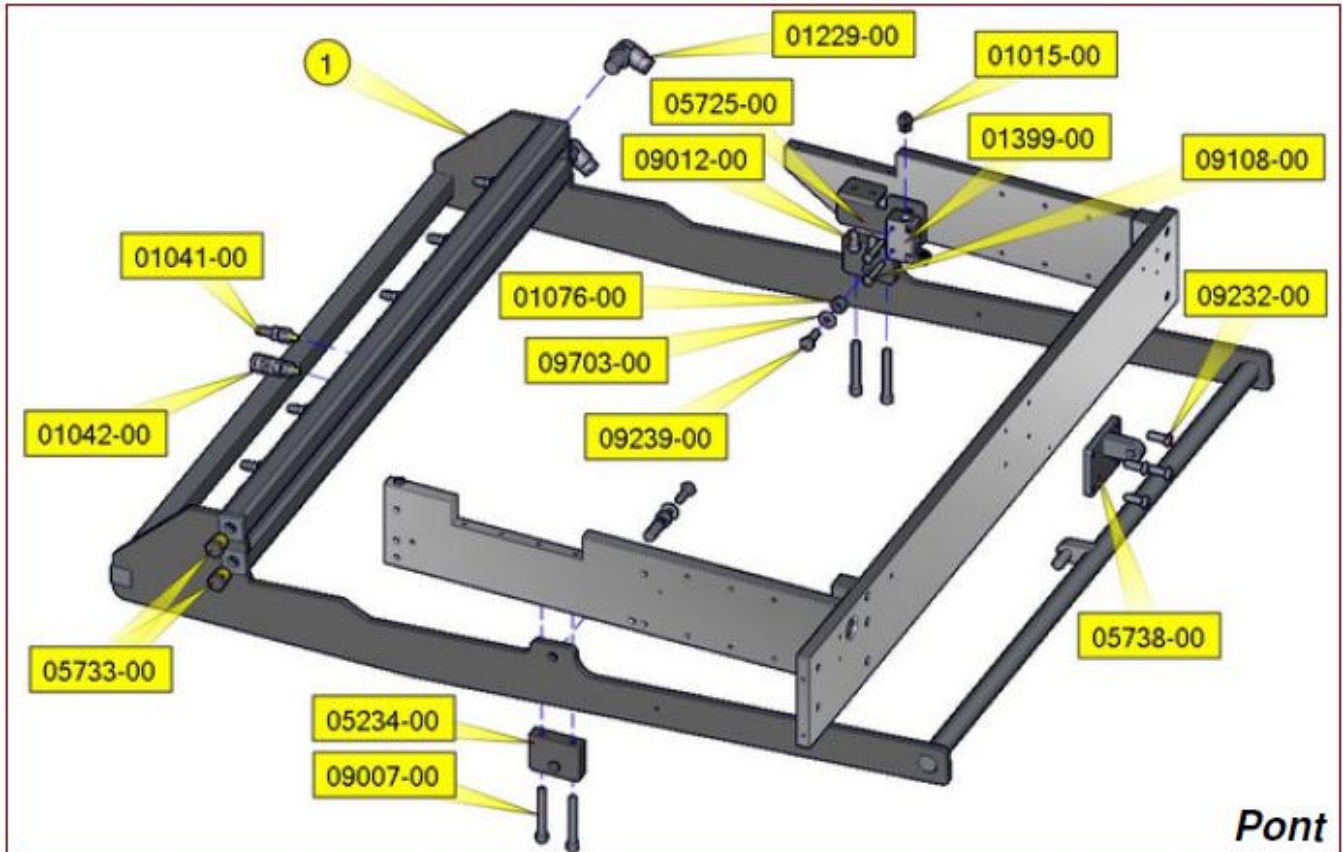


DOSEUSE MULTI 4 / 6 / 8**REFERENCES : PARTIE FRONTALE ET BLOCS DE DOSAGE**

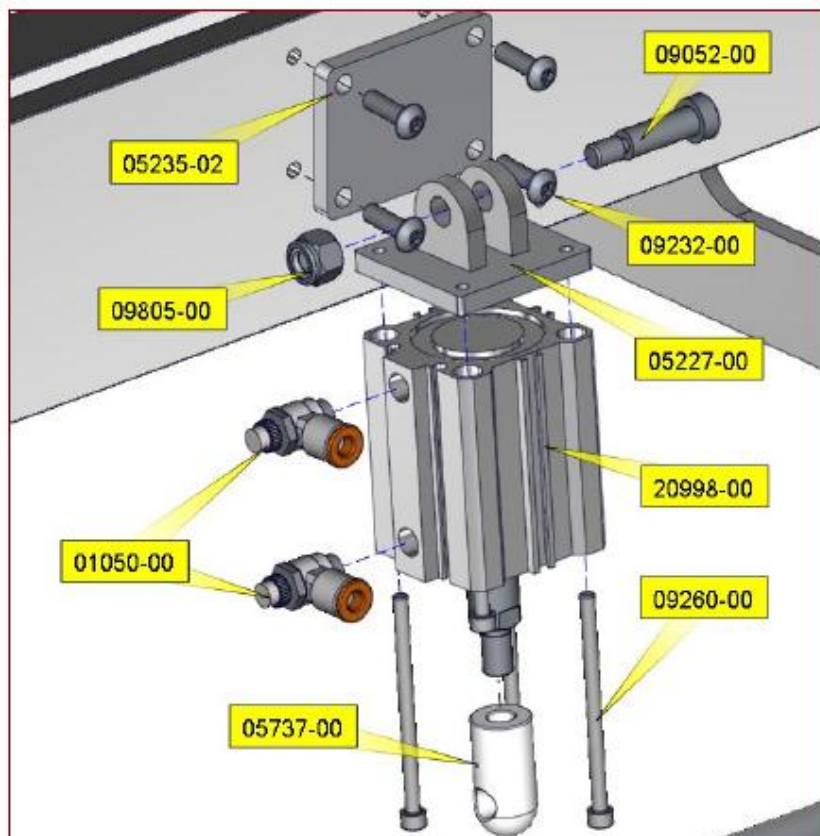
	Référence	Désignation
01082-00		Piquage
01151-00	UN1/506	Coupleur male+écrou
01159-02		Interrupteur
05042-00		Coupleur Femelle pour passage cloison (FEEDBACK)
05622-00		Bloc de dosage
05623-00		Sauterelle
09113-00	UN3/380	Vis inox tête ronde p/ boitier inox de commande V2
21082-00	UN1/1213	Coupleur femelle signal sortie D.3,17
25011-00	UN1/1513	Coupleur Femelle longue p/ tuyau

DOSEUSE MULTI 4 / 6 / 8

VUES PONT



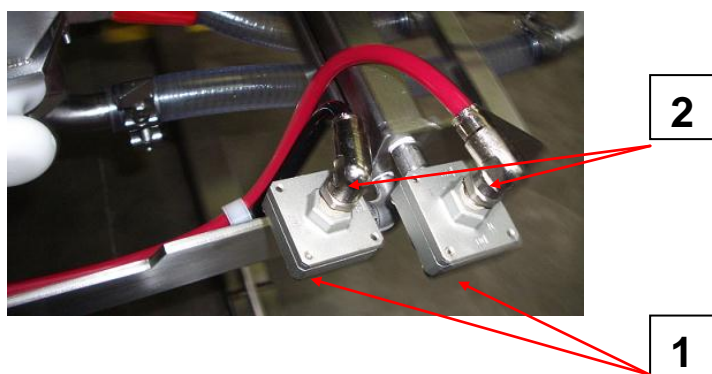
*Cylindre à air
plongeant monté
sur pont*



DOSEUSE MULTI 4 / 6 / 8

REFERENCES : PONT

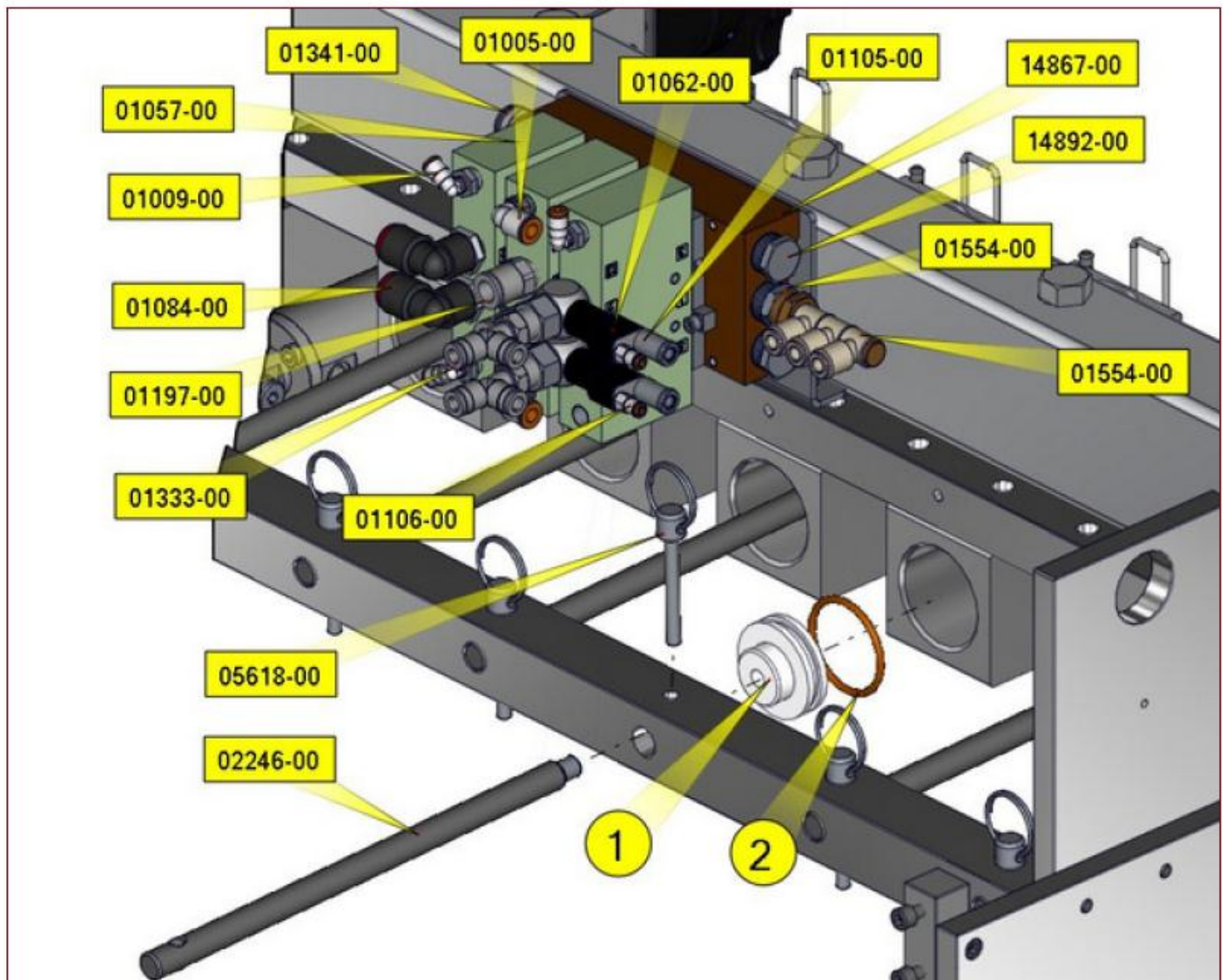
	Référence	Désignation
01015-00	UN1/541	Piquage M1/8 p/ D.3,17mm
01041-00	UN1/500	Coupleur inox Male p/ D.6,35mm
01042-00	UN1/501	Coupleur inox Femelle p/ D.6,35mm
01050-00	UN1/471	Régulateur M1/8 p/ D.6,35mm
01076-00		Entretoise
01229-00	UN3/350	Equerre tournante M1/4 p/ D.9,52mm
01399-00	UN9/1001	Micro contact fin de course
05227-00		Pivot
05234-00		Plaque alu
05235-02		Plaque de fixation
05725-00		Plaque de fixation
05733-00		Bouchon
05737-00		Embout sur tige de vérin
05738-00		Pivot
09007-00	UN9/85	Vis inox BTR ¼' lg50
09012-00	UN1/19	Vis
09052-00		Vis
09108-00		Vis
09232-00		Vis
09239-00		Vis
09260-00		Vis
09703-00		Rondelle
09805-00		Ecrou frein
20998-00	UN9/405	Vérin p/ montée descente Pont
1	UN9/425	Echappement rapide
2	UN9/312	Equerre tournante M1/4 pour tuyaux D.9,52mm



DOSEUSE MULTI 4 / 6 / 8

VUES PIECES PNEUMATIQUE ET PISTONS

Les numéros de pièces (1 & 2) dépendent de la taille du bloc de dosage



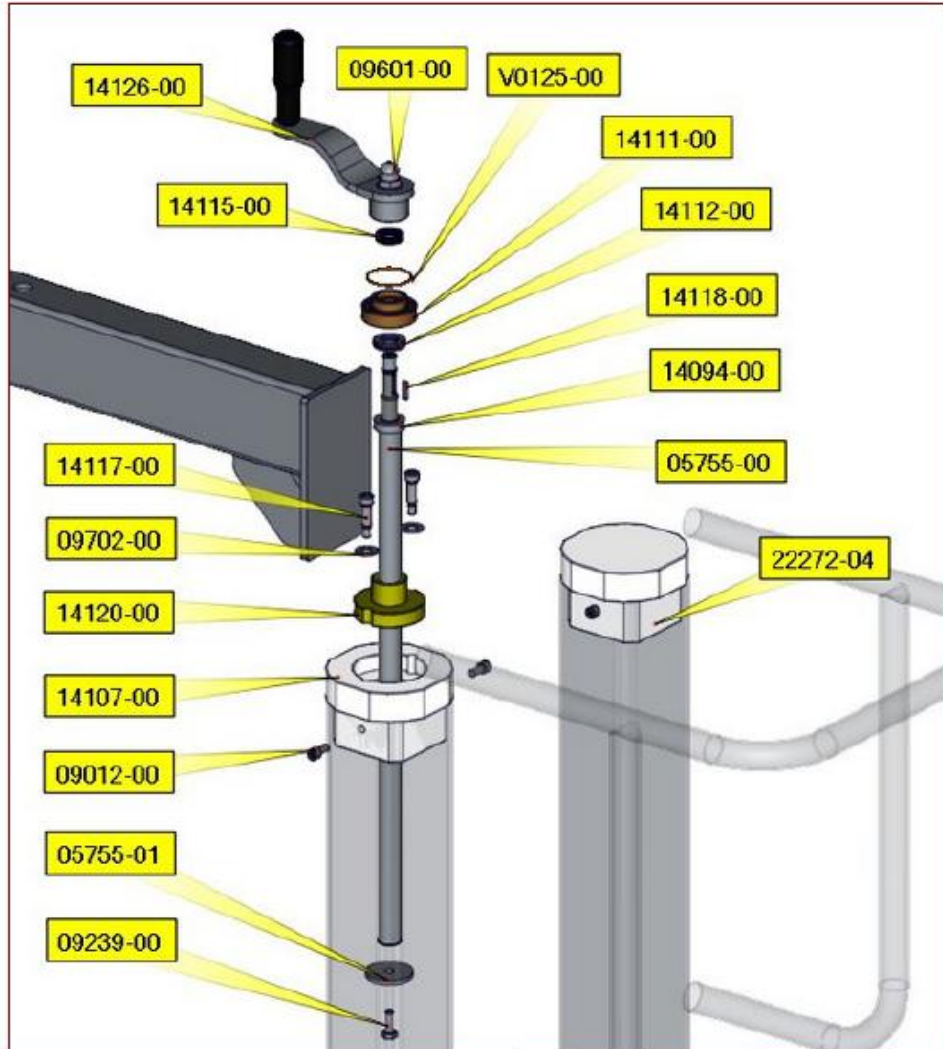
DOSEUSE MULTI 4 / 6 / 8**REFERENCES : PIECES PNEUMATIQUE ET PISTONS**

	Référence	Désignation
01005-00	UN4/502	Equerre taraudé M1/8 p/tuyaux D.6,35mm
01009-00	UN3/106	Equerre M1/8 p/ tuyaux D.3,17mm
01057-00	UN3/104	Distributeur 5/2
01062-00	UN9/8	Vanne de séquence M1/4
01084-00	UN3/353	Equerre M1/4 p/ tuyaux D.9,52mm
01105-00	UN9/17	Piquage ¼ séquenceur « P »
01106-00	UN1/547	Piquage fin spécial D.3,17mm
01197-00	UN3/118	Piquage M1/4 p/ tuyaux D.9,52mm
01333-00	UN1/565	Té male ¼ p/ 2xD.6,35mm
01341-00		Piquage
01554-00		Union
02246-00		Axe piston
05618-00	UN9/1101	Goupille inox
14867-00		Embase distributeur
14892-00		Bouchon

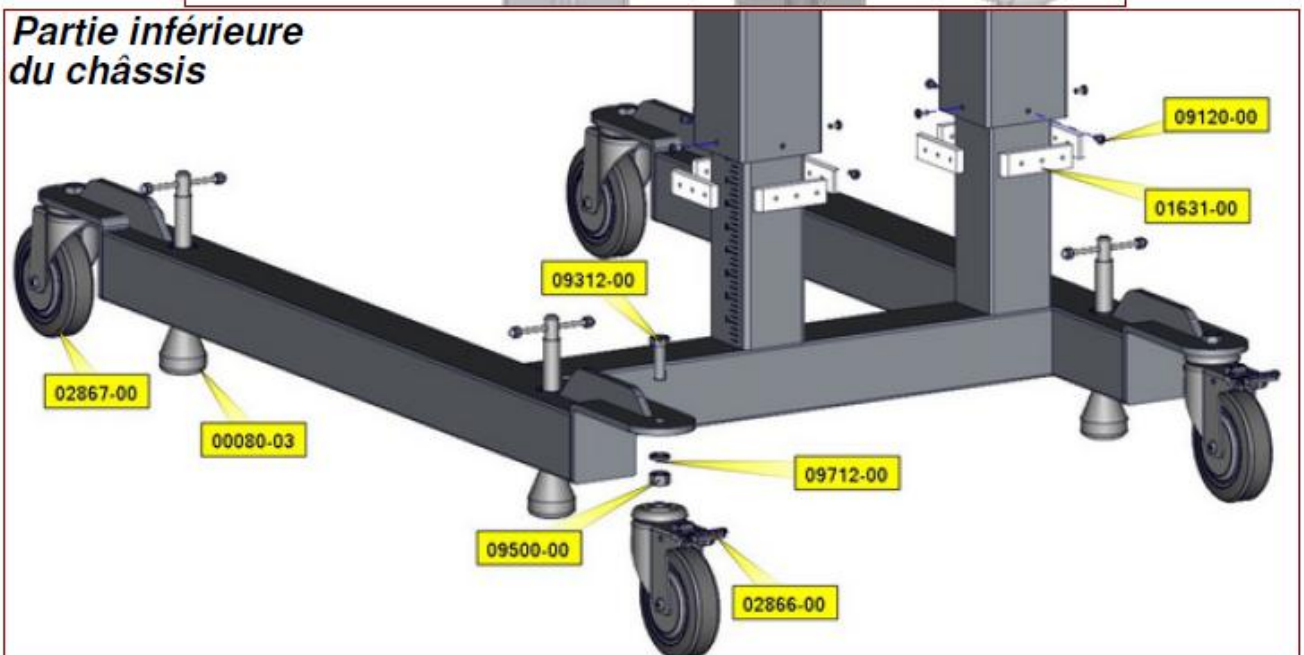
DOSEUSE MULTI 4 / 6 / 8

VUES AJUSTEMENT VERTICAL ET CHASSIS

Ajustement vertical



Partie inférieure du châssis



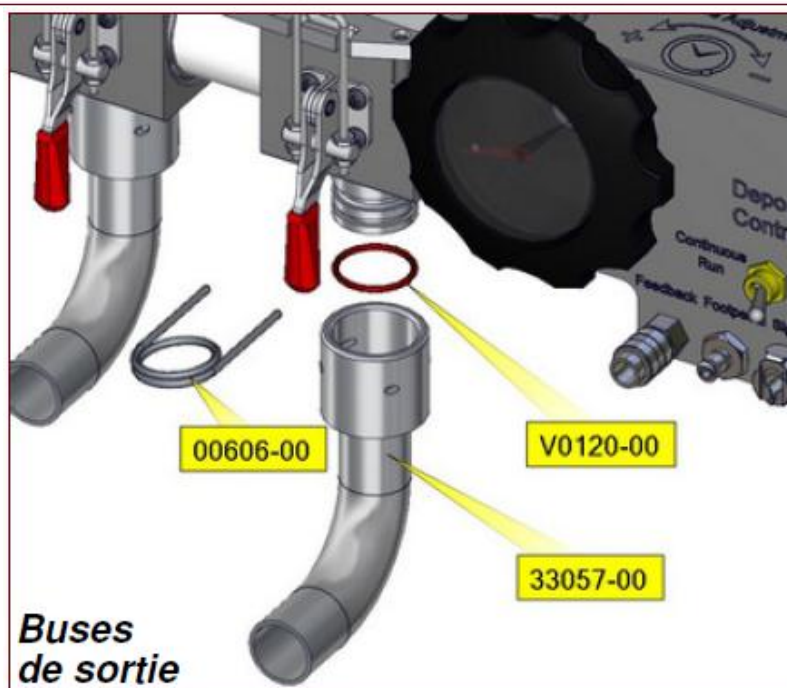
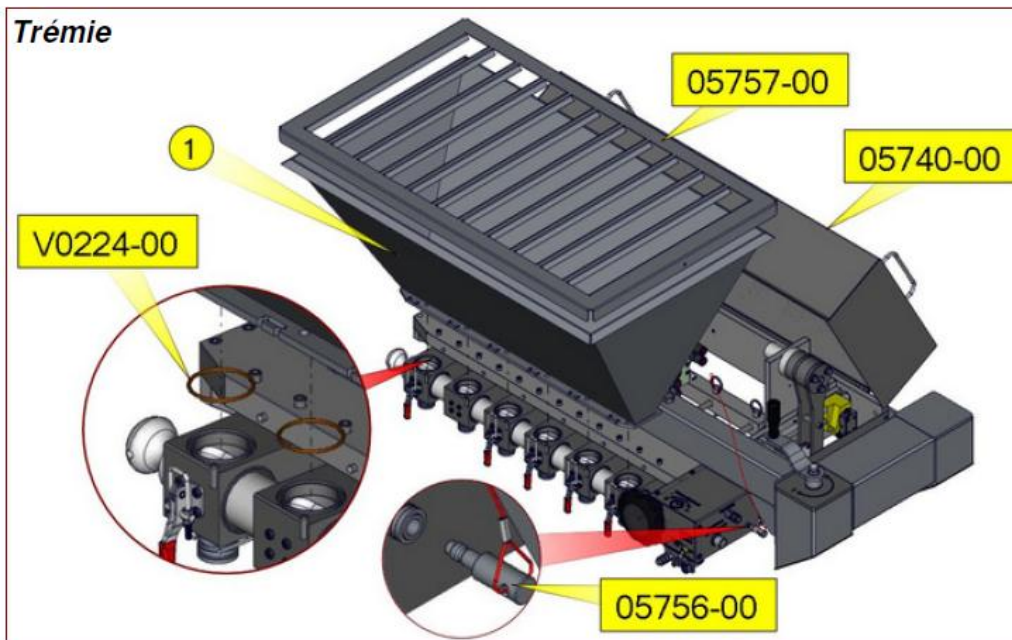
DOSEUSE MULTI 4 / 6 / 8

REFERENCES : AJUSTEMENT VERTICAL ET CHASSIS

	Référence	Désignation
00080-03		Patin téflon
01631-00		Patin téflon
02866-00	UN3/131	Roulette
02867-00	UN3/130	Roulette+Frein
05755-00		Axe
05755-01		Coupelle
09012-00	UN1/19	Vis
09120-00		Vis
09239-00		Vis
09312-00	UN1/134	Vis inox 6pans
09500-00		Ecrou
09601-00		Ecrou borgne
09702-00		Rondelle
09712-00		Rondelle
14094-00		Roulement
14107-00		Bloc de guidage téflon
14111-00		Capot
14112-00		Roulement
14115-00		Rondelle
14117-00		Vis
14118-00		Clavette
14120-00		Bloqueur laiton
14126-00		Manivelle
22272-04		Bloc de guidage Téflon
V0125-00		Joint

DOSEUSE MULTI 4 / 6 / 8

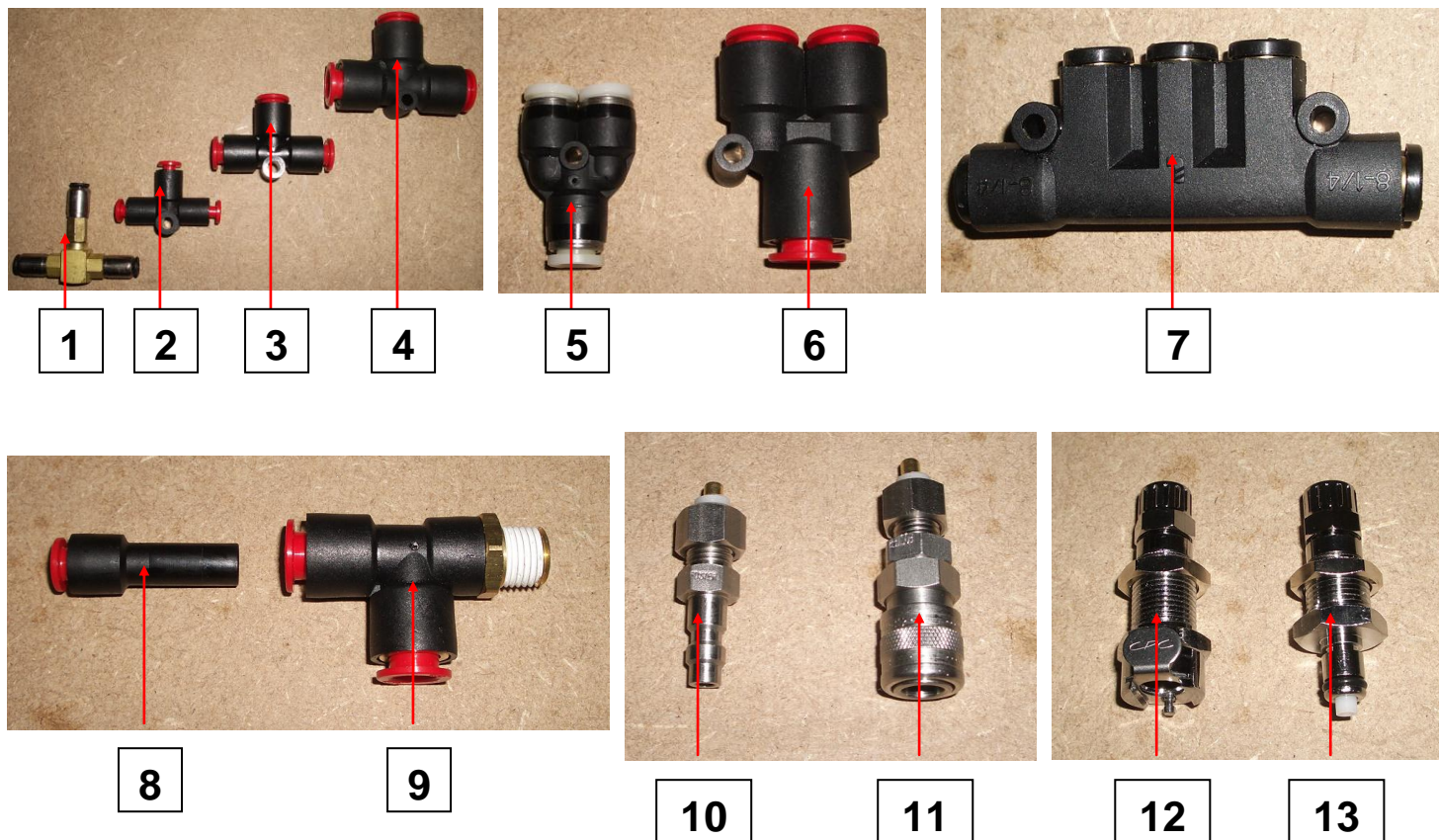
VUES ET REFERENCES TREMIE ET BUSES DE SORTIE



	Référence	Désignation
V0224-00	UN9/103	Joint
05756-00		Bouchon sécurité
05740-00		Capot arrière
05757-00		Grille de trémie
00606-00	UN1/858	Goupille épingle
33057-00		Manchon coudé sortie bloc de dosage
V0120-00		Joint

DOSEUSE MULTI 4 / 6 / 8

PIECES DETACHEES – RACCORDS/PRISES/PIQUAGES



Rep	Référence	Désignation
1	UN9/330	Té égal spécial pour tuyaux Ø3.17mm
2	UN9/331	Té égal pour tuyaux Ø3.17mm
3	UN9/332	Té égal pour tuyaux Ø6.35mm
4	UN9/333	Té égal pour tuyaux Ø9.52mm
5	UN9/340	Té Y pour tuyaux Ø6.35mm
6	UN9/341	Té Y pour tuyaux Ø9.52mm
7	UN9/326	Répartiteur 2xD.9.52 2xD6.35 1xD3.17(Réducteur)
8	UN9/336	Réducteur Ø9.52mm / pour tuyaux Ø6.35mm
9	UN9/335	Té L pour tuyaux Ø9.52mm + M1/4
10	UN9/360	Coupleur Mâle pour tuyaux Ø6.35mm (FEEDBACK)
11	UN9/361	Coupleur Femelle pour tuyaux Ø6.35mm (FEEDBACK)
12	UN9/362	Coupleur Femelle pour tuyaux Ø6.35mm (Commande) *
13	UN9/363	Coupleur Mâle pour tuyaux Ø6.35mm (Commande) *

* : Attention, piquage de réduction 3.17 à 6.35 « Coupleur Commande » : **UN9/325**



DOSEUSE MULTI 4 / 6 / 8

EQUIPEMENTS OPTIONNELS – TOP&FIN DE DOSAGE



Rep	Référence	Désignation
1	UN3/253	Electrovanne
2	DAI/800	Silencieux M1/8
3	UN1/520	Piquage Equerre Mâle 1/8 P/ tuyaux Ø 6.35mm
4	UN1/594	Tuyaux pneumatique Ø 6.35 Double (Par mètre)
5	UN1/504	Coupleur Mâle pour tuyaux Ø 6. 35
6	UN1/503	Coupleur Femelle pour tuyaux Ø 6.35



Rep	Référence	Désignation
1	UN1/501	Coupleur Femelle
2	UN9/22	Contact Electropneumatique
3	UN9/21	Piquage
4	UN1/592	Tuyaux pneumatique Ø6,35mm

DOSEUSE MULTI 4 / 6 / 8

EQUIPEMENTS OPTIONNELS – ACCESSOIRES

Obturation des sorties de la doseuse

Si vous avez des “bouchons de trémie” avec votre doseuse Multi, vous pourrez boucher une ou plusieurs sorties comme désiré.

Si vous bouchez une sortie, vous devrez aussi enlever le piston correspondant à cette sortie.

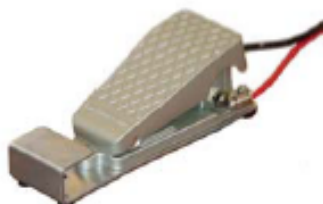
Cela empêchera de créer un vide dans la sortie bouchée, qui serait la cause de dosages irréguliers et inconsistants.



UN0/650



Adaptateur et jeu de 3
douilles
UN0/41 + UN0/280



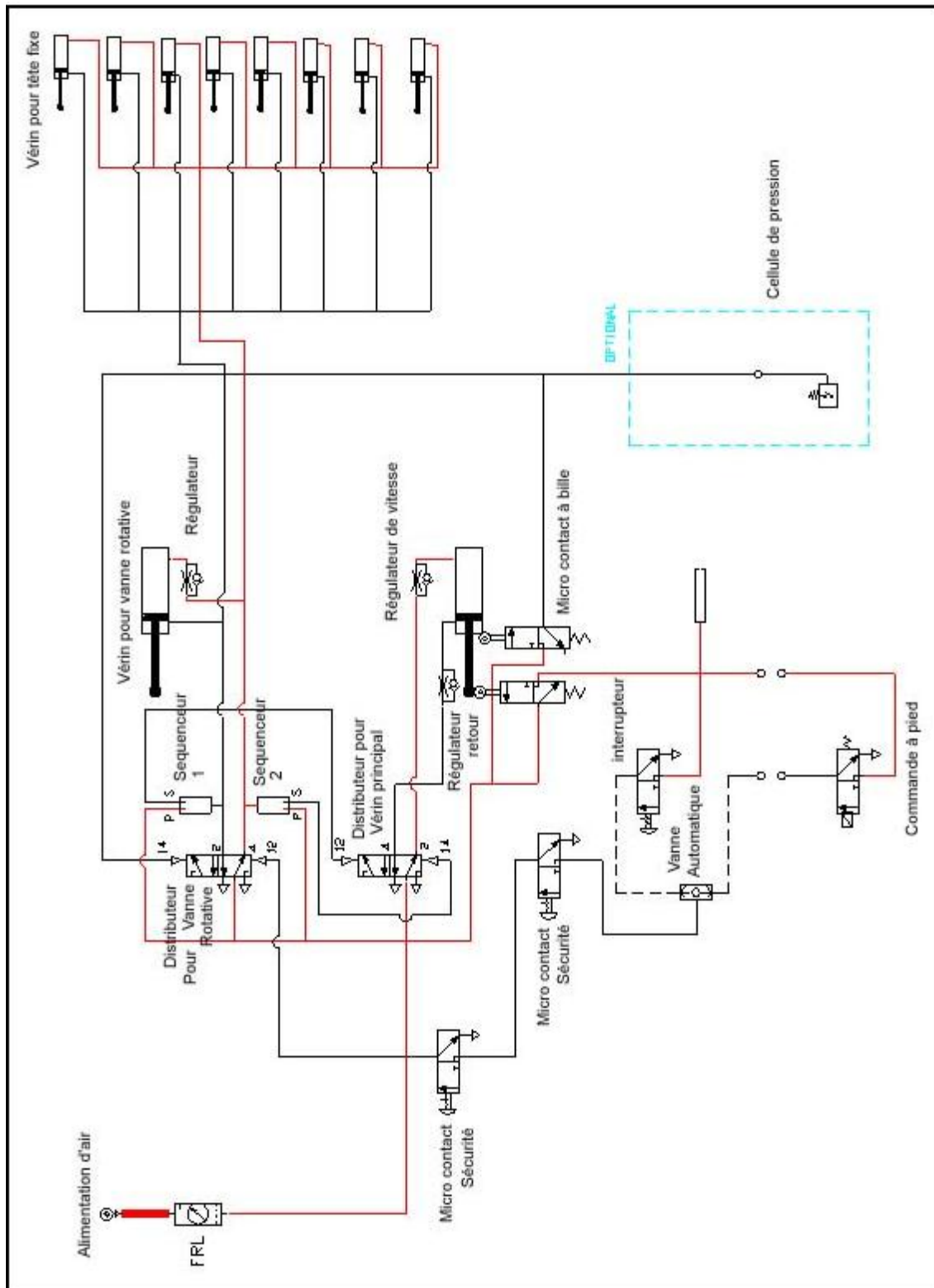
Commande à pied
UN0/60



Système réglable pour fixation
MULTI à votre convoyeur
UN0/623

DOSEUSE MULTI 4 / 6 / 8

SCHEMA PNEUMATIQUE



DOSEUSE MULTI 4 / 6 / 8

PLC (OPTIONNEL)



SYSTEME

MODIFICATIONS

ENTRER

Changer de programme :

Pour changer de programme, basculer le commutateur sur OFF. Dès lors, vous pouvez taper le numéro du programme que vous désirez (Il s'affiche en haut à gauche « RC ## »), et confirmé par la touche « Entrer ».

Basculer le commutateur sur ON pour la mise en production.

Modification d'un programme :

Pour modifier un programme, basculer le commutateur sur ON. Puis appuyer sur la touche « Modifications (±) ». Vous pourrez ainsi modifier trois paramètres :

- 1st : Distance entre le moment où la cellule détecte le support et la première dépose
- Dep : Nombres de dose que la doseuse va réaliser
- Next : Distance entre la première dose et celle qui suit (Intervalle)

DOSEUSE MULTI 4 / 6 / 8

PROGRAMMATION SPECIALE

Ces paramètres influencent sur tous vos programmes.

Appuyer sur + :

FDBCK IS ON ± : Le feedback (FDBCK) est un signal émis de la doseuse vers le PLC. Il indique au PLC que la dépose est terminée. Si vous n'utilisez pas cette fonction, appuyer sur la touche ± pour modifier OFF, et débrancher la connexion pneumatique de la doseuse.

Pour continuer, appuyer sur la touche →



Feedback : Contact Electropneumatique



Connexion feedback sur doseuse

FDB TIME OUT 02.00 : Temps d'attente avant le démarrage de la prochaine dépose. Valider par la touche « Entrer », puis continuer en appuyant sur la touche →

PULSE LEN 0,40 : Temps durant lequel l'impulsion sur l'électrovanne sera maintenue. (Par défaut à 0,4). Valider par la touche « Entrer », puis continuer en appuyant sur la touche →



L'électrovanne est situé dans un boîtier sous le PLC, les deux câbles électriques sont pour le signal émis du PLC, et les deux tuyaux pneumatiques vont se brancher au signal de la doseuse (Commande à pied)

TEST DEPOSE ± : En appuyant sur la touche ±, vous pouvez faire une dépose

Pour sortir : Touche 7 + <

DOSEUSE MULTI 4 / 6 / 8

PROGRAMMATION SPECIALE (suite)

Ces paramètres influencent sur tous vos programmes.

Appuyer sur  +  :

INDEX IS OFF ENT : Index est un système Stop-and-Go, c'est-à-dire que le convoyeur va s'arrêter chaque fois qu'il veut doser. Pour le modifier appuyer sur la touche « Entrer ».

ENCOD IS OFF ±
Encod va calculer la vitesse du convoyeur en fonction des programmes et va trouver l'équilibre nécessaire.

STOP DURAT 01,50 : Durée pendant laquelle le convoyeur va s'arrêter quand vous travailler en INDEX.

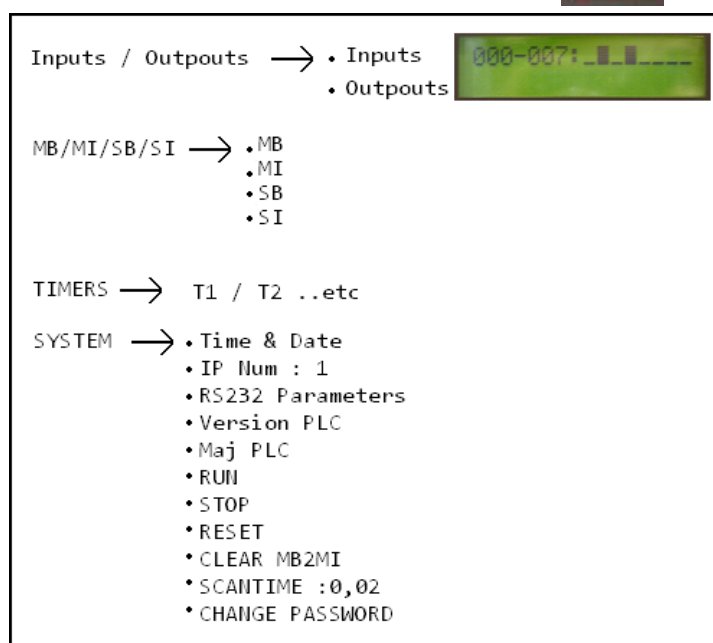
PULSE MULTIPLE : Réserve

Pour sortir : Touche 8 + <

SYSTEMES

Le système est réservé aux personnels techniques afin de pouvoir visualiser l'état des entrées/sorties de l'automate. Il ne doit en aucun cas avoir de modifications dans ce menu.

Pour y accéder, appuyer pendant 3 secondes sur la touche

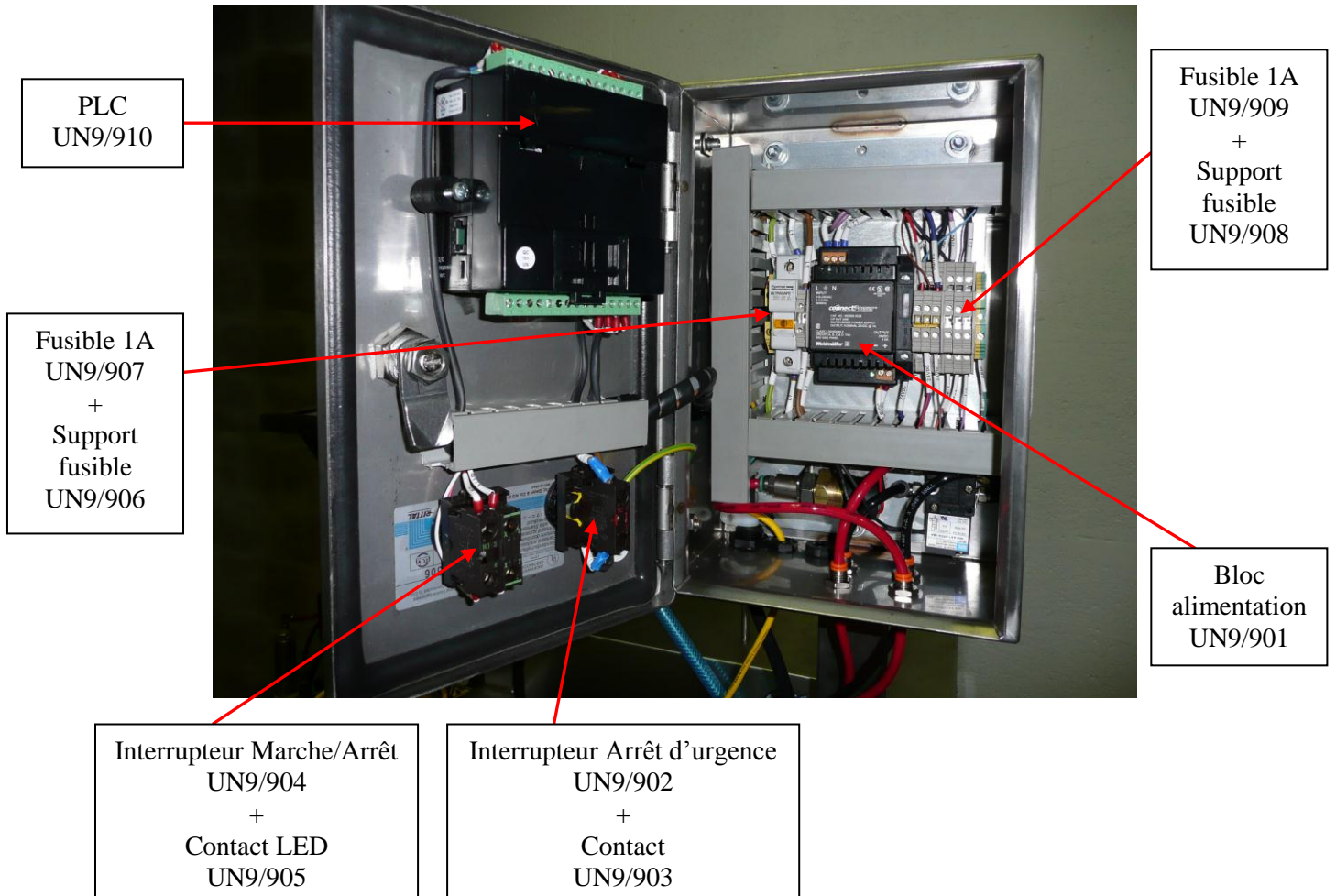


Pour sortir appuyer sur la touche :



DOSEUSE MULTI 4 / 6 / 8

VUE INTERIEUR DU TABLEAU DE COMMANDE

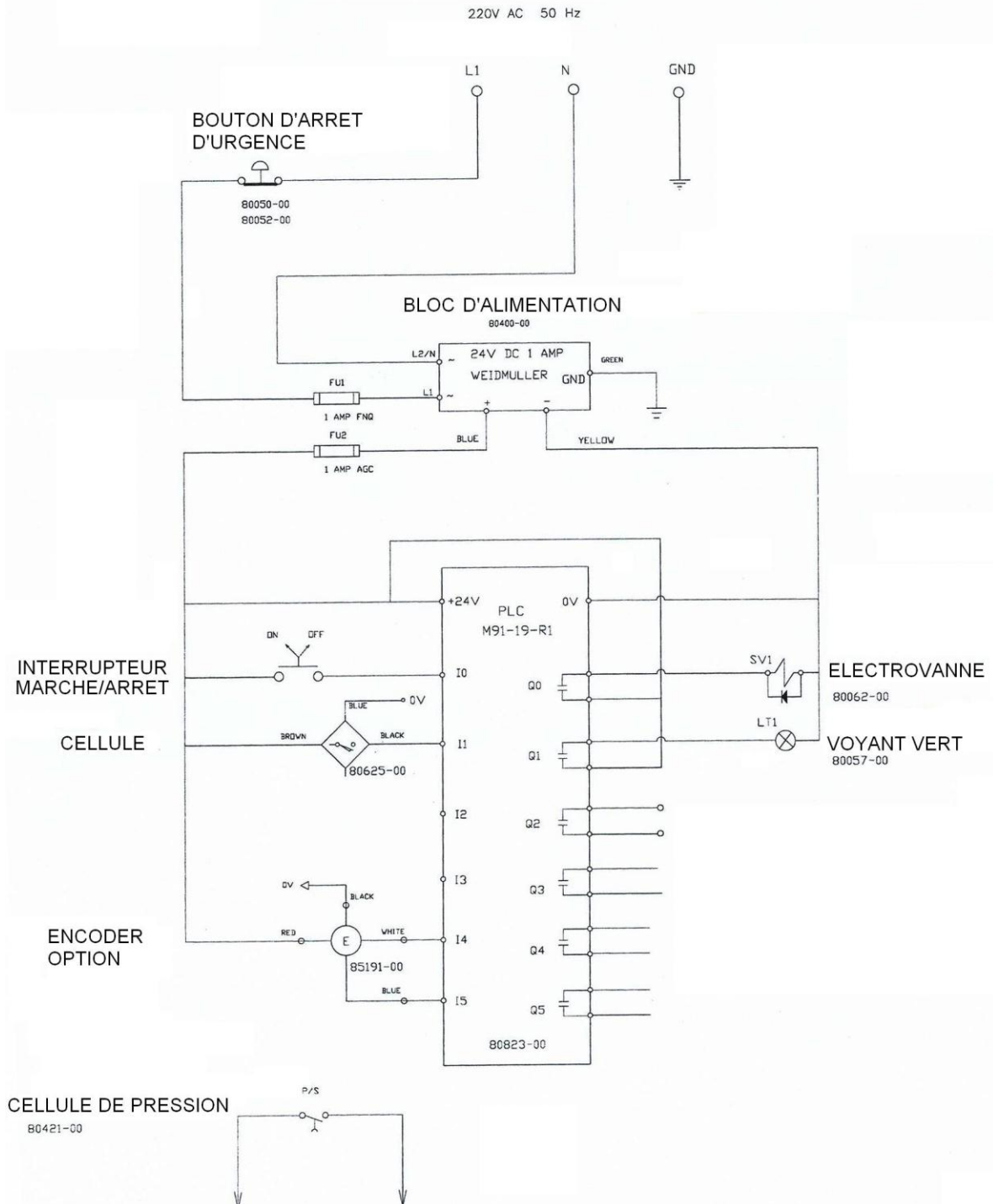


FEUILLE DE PROGRAMMATION

Nom							
REC							
1ST							
DEP							
NEXT							

DOSEUSE MULTI 4 / 6 / 8

SCHEMA ELECTRIQUE



ATTENTION AU BRANCHEMENT DE LA DIODE DE L'ELECTROVANNE (SI EQUIPEE)

DOSEUSE MULTI 4 / 6 / 8

RECHERCHE DE PANNES

Problème	Cause	Remèdes
Dépose irrégulière, inconsistantes	Fuite d'air par le joint du piston probablement usé ou endommagé	Remplacer les joints
	Fuite d'air par les joints de l'adaptateur des têtes	S'assurer que toutes les têtes sont ajustées avec joints et qu'elles sont correctement maintenues avec l'outil fourni
	Fuite d'air par le joint de la valve tournante	Remplacer les joints
	Fuite d'air par la bride de la trémie	S'assurer que la trémie est attachée solidement. Remplacer les joints de la bride de la trémie
	Trémie à moitié remplie et aspiration d'air	Remplir la trémie ou racler.
	Vitesse de dépose paramétrée trop haute	Réduire la vitesse dosage
	Pression d'air fluctuante	Vérifier les réglages du régulateur d'air/filtre à eau
	Accumulation d'eau dans les tuyaux d'air et valves	Purger le compresseur d'air régulièrement pour retirer l'accumulation d'eau
	Produit épais	Réduire la vitesse de dépose du piston
	Pistons laissés en place alors que les bouchons de trémie sont utilisés	S'assurer que tous les pistons sont retirés des ports qui ont les bouchons de trémie en place.
La doseuse ne fait pas son cycle	La pression d'air est éteinte	S'assurer que la pression d'air est disponible. Brancher le tuyau d'air et glisser la valve sur la doseuse en position « ouverte »
	Carter arrière de la Multi est ouvert ou grille de trémie mal positionnée	Fermer le carter correctement pour s'assurer que l'interrupteur de sécurité autorise la doseuse à fonctionner.

DOSEUSE MULTI 4 / 6 / 8

TABLEAU DES JOINTS



